

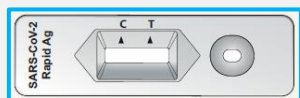
Mode d'emploi du test d'auto-dépistage rapide d'antigènes de la COVID-19 SD Biosensor pour usage à la maison

Ce document présente l'utilisation de la trousse d'autodépistage de la COVID-19 SD Biosensor. Avant de commencer:

- Actuellement, on peut utiliser des tests rapides d'antigènes (TRA) sur les personnes symptomatiques comme asymptomatiques; dans la plupart des situations, la confirmation à l'aide d'un test PCR **n'est pas** nécessaire.
- Assurez-vous que votre trousse comporte tout le matériel nécessaire et qu'aucun des éléments n'est endommagé ou n'a dépassé sa date limite d'utilisation.
- Entrez la trousse et son contenu à une température située entre 2 °C et 30 °C (ni au réfrigérateur ni au congélateur) et à l'abri de la lumière du soleil.
- Trouvez un endroit propre, loin de toute nourriture, boisson ou désordre, et facile à nettoyer en cas de fuite.
- Au cours du test, abstenez-vous de manger, de boire, de fumer, de vapoter, de mettre des lentilles de contact, de mettre du maquillage ou de toucher votre visage de quelque façon que ce soit.
- Ce test est réservé à votre usage personnel, sauf s'il est destiné à un enfant dont vous êtes le parent ou le tuteur légal.

1 Mouchez-vous, puis lavez-vous les mains pendant au moins 20 secondes.

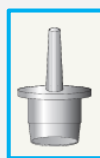
2 Examinez la trousse de test. Assurez-vous que vous disposez de l'ensemble du matériel de dépistage.



Un boîtier de test



Tubes scellés contenant du liquide



Bouchon à buse



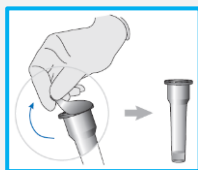
Écouvillons stériles



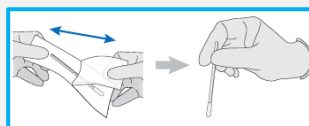
Godet (à trouver chez soi)

3 Préparez votre zone de travail pour le test.

- Retirez le boîtier de test du sachet en aluminium et placez-le sur une surface plane et propre, face réactive vers le haut.
- Retirez le tube scellé et le bouchon à buse du sachet en aluminium.

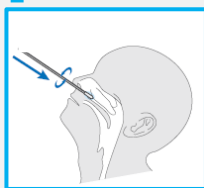


- Tapotez doucement la partie inférieure du tube contre une surface solide pour vous assurer que le liquide est au fond du tube.
- Ouvrez le tube sans faire tomber le liquide. Placez le tube à la verticale, ouverture vers le haut, dans le godet.

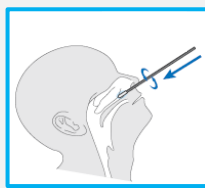


- Retirez l'écouvillon de l'emballage. Touchez exclusivement le manche de l'écouvillon, et pas son extrémité molletonnée.

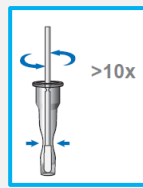
4 Passez l'écouvillon dans vos deux narines et préparez l'échantillon nasal.



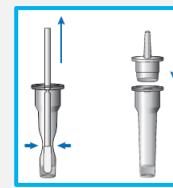
- Inclinez votre tête vers l'arrière. Insérez l'écouvillon directement dans la narine gauche (environ 2 cm) (cette distance est plus courte pour les enfants de moins de 12 ans) jusqu'à ressentir une résistance. Faites tourner l'écouvillon 5 à 10 fois.



- Retirez l'écouvillon et répétez l'opération dans la narine droite.



- Insérez l'extrémité de l'écouvillon dans le tube de liquide.
- Pincez l'extérieur du tube en faisant tourner l'écouvillon dans le tube 10 fois pour transférer les substances biologiques (les « extraire ») dans le liquide.



- Retirez l'écouvillon du tube tout en pinçant ses côtés pour extraire plus de liquide de l'extrémité molletonnée.
- Mettez l'écouvillon aux ordures. Appuyez fermement sur le tube avec le bouchon à buse jusqu'à ce qu'il soit correctement scellé.

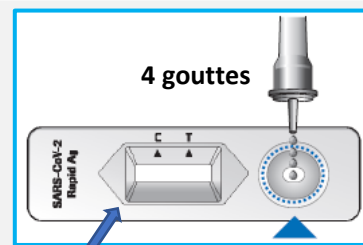
Remarque : Effectuer le test en utilisant la méthode combinée orale et nasale peut augmenter sa sensibilité par rapport à l'écouvillonnage nasal seul. Veuillez consulter les instructions pour l'écouvillonnage oral et nasal [ici](#).

Mode d'emploi du test d'auto-dépistage rapide d'antigènes de la COVID-19 SD Biosensor pour usage à la maison

5 Procédez au test.

- Tenez le tube à l'envers au-dessus de la surface circulaire indiquée sur l'image de droite (PAS au-dessus de la fenêtre de résultat rectangulaire).
- Appuyez doucement sur les côtés du tube pour placer 4 gouttes sur la surface réservée à l'échantillon.

Remarque : Vous pouvez poursuivre le test même si vous faites accidentellement tomber une 5^e goutte sur le boîtier de test.



- ✗ Fenêtre de résultat
- ✓ Surface réservée à l'échantillon

6 Attendez au moins 15 minutes avant de lire le résultat.

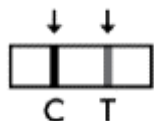
Attention : Votre résultat pourrait être incorrect si vous le lisez avant 15 minutes ou après 30 minutes après avoir placé les gouttes sur la surface réservée à l'échantillon.



7 Lisez le résultat. Peu importe quelle ligne est la première à apparaître, ou la netteté des lignes.



- Si seule la ligne de contrôle (C) apparaît, le résultat est **négatif**.



- Si la ligne de contrôle (C) et la ligne de test (T) apparaissent, le résultat est **positif**.



ou



- Si la ligne de contrôle (C) n'apparaît pas, le résultat est **invalide** (c.-à-d. que le test n'a pas fonctionné).

8 Tirez les conclusions du résultat pour agir rapidement.

Si votre résultat est négatif :

- Même en cas de résultat négatif du TRA, suivez les instructions du [document d'orientation sur la santé publique](#).

Si votre résultat est positif :

- Que vous ressentiez des symptômes ou non, il est très probable que vous soyez atteint de la COVID-19 : vous devez suivre immédiatement les instructions du [document d'orientation sur la santé publique](#) applicables à votre situation. Vous devez également informer de votre résultat positif toutes les personnes avec lesquelles vous avez été en contact proche récemment (dans les 48 heures suivant l'apparition de vos symptômes). Les personnes avec lesquelles vous avez été en contact proche doivent suivre également les instructions du [document d'orientation sur la santé publique](#).

Si votre résultat est non valide :

- Répétez le test en utilisant un nouvel écouvillon et un nouveau boîtier de test. Vous devrez à nouveau prélever un échantillon dans votre nez (et votre bouche) conformément aux instructions.

9 Mettez le matériel de test aux ordures et lavez-vous les mains.

Ressources supplémentaires

- [Outil d'auto-évaluation pour la COVID-19](#)
- [Où se faire tester ou évaluer pour la COVID-19](#)

***Remarque :** Le liquide (réactif) qui se trouve dans les tubes peut irriter (nuire à) vos yeux et votre peau. Le liquide est toxique (dangereux) en cas d'ingestion. Si le liquide entre accidentellement en contact avec votre peau, lavez immédiatement la zone affectée avec beaucoup d'eau. S'il entre en contact avec vos yeux ou votre bouche, rincez-les avec beaucoup d'eau pendant 15 minutes. Communiquez immédiatement avec votre fournisseur de soins de santé ou le centre anti-poison de l'Ontario (1 800 268-9017) pour obtenir de l'aide.